



## SourceTree – Client graphique



UNIVERSITÉ  
**LAVAL**

Département d'informatique  
et de génie logiciel

# SourceTree - Installation

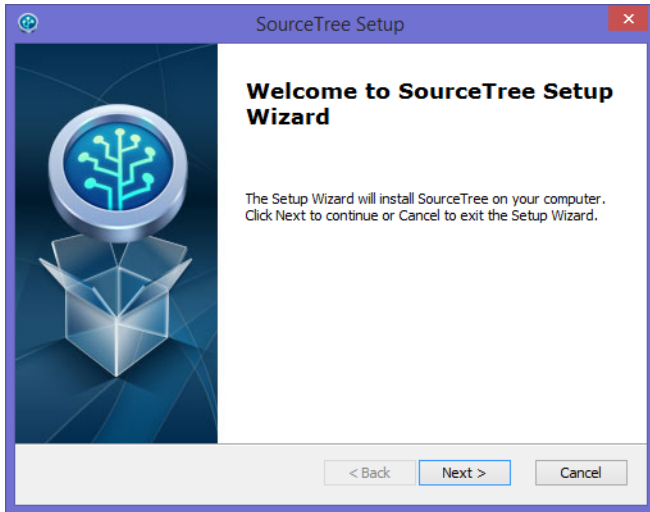
---

Développé par Atlassian, SourceTree, est un logiciel avec GUI permettant de quasiment tout gérer sans passer par le terminal tout en vous facilitant la tâche.

Télécharger SourceTree: <http://www.sourcetreeapp.com/>

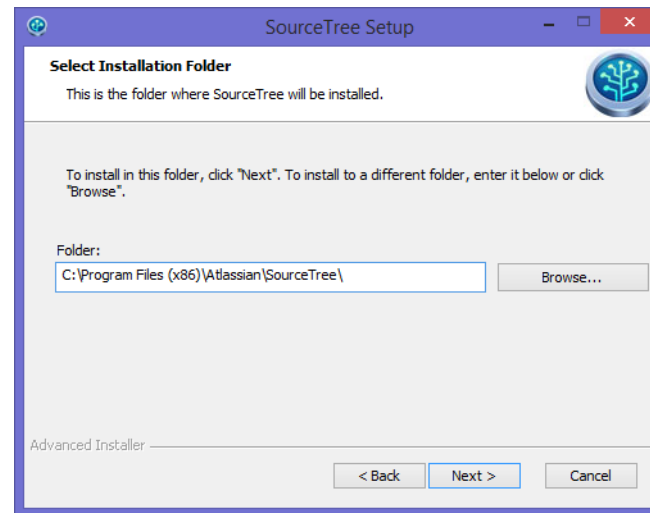
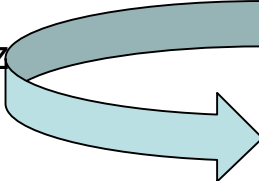
Une fois le fichier d'installation téléchargé, exécutez-le.

# SourceTree - Installation

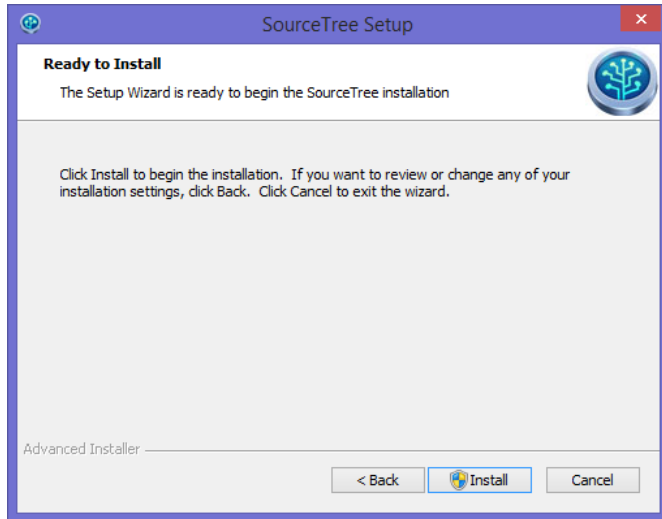


Cliquez sur **Next**.

Choisissez votre chemin d'installation puis cliquez sur **Next**.

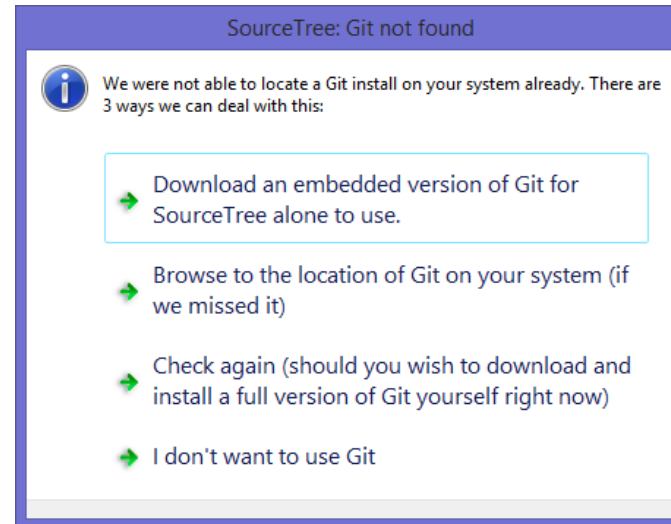


# SourceTree - Installation



Cliquez sur **Install**.

Si vous n'avez pas installé Git auparavant, SourceTree vous proposera de l'installer pour vous. Dans ce cas choisissez la première option.



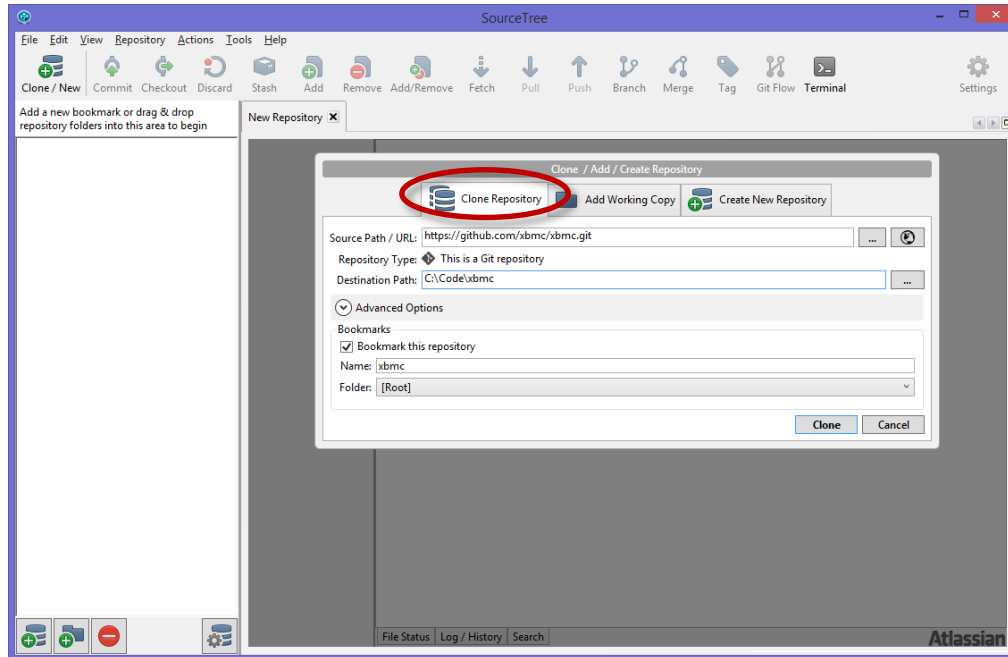
# SourceTree - Utilisation



UNIVERSITÉ  
**LAVAL**

Département d'informatique  
et de génie logiciel

# clone



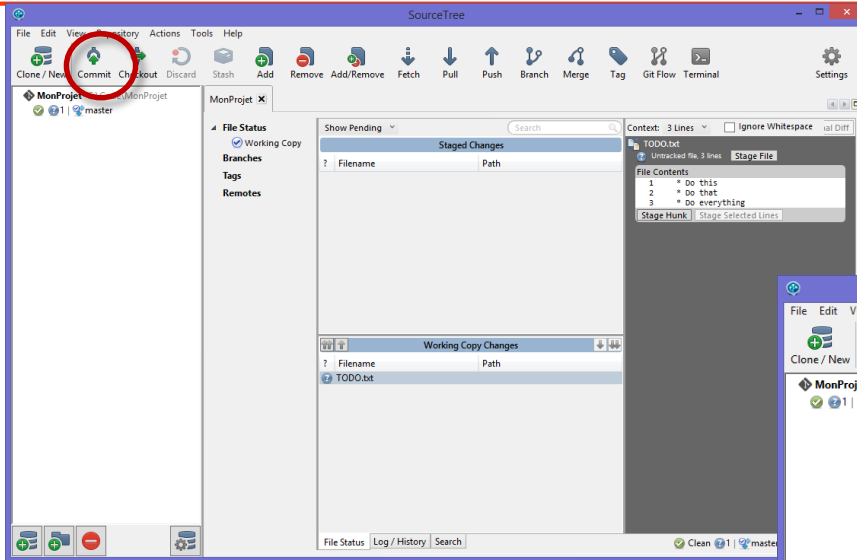
Sélectionnez l'onglet **Clone Repository**.

Entrez l'adresse du dépôt à cloner dans le champ **Source Path / URL**.

Choisissez où sauvegarder le dépôt sur votre poste dans le champ **Destination Path**.

Cliquez sur **Clone**.

# commit

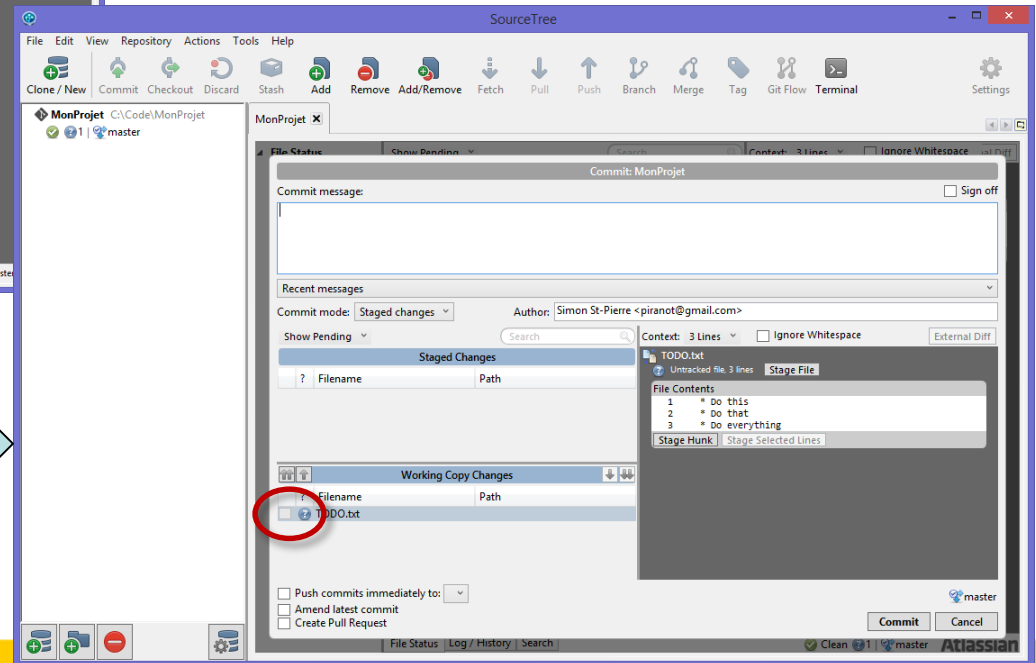


**commit** : pour enregistrer les modifications que vous avez apportées aux fichiers du dépôt.

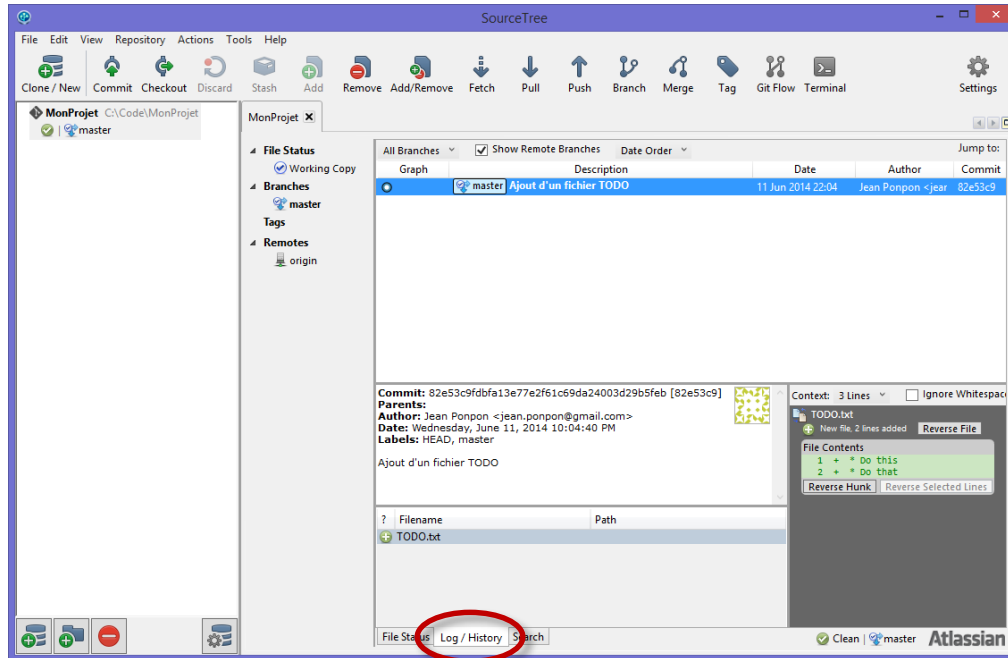
Entrez votre message de commit dans le champ **Commit message**.

Sélectionnez les fichiers à inclure dans le commit à l'aide des flèches (entourées).

Cliquez sur **Commit**.



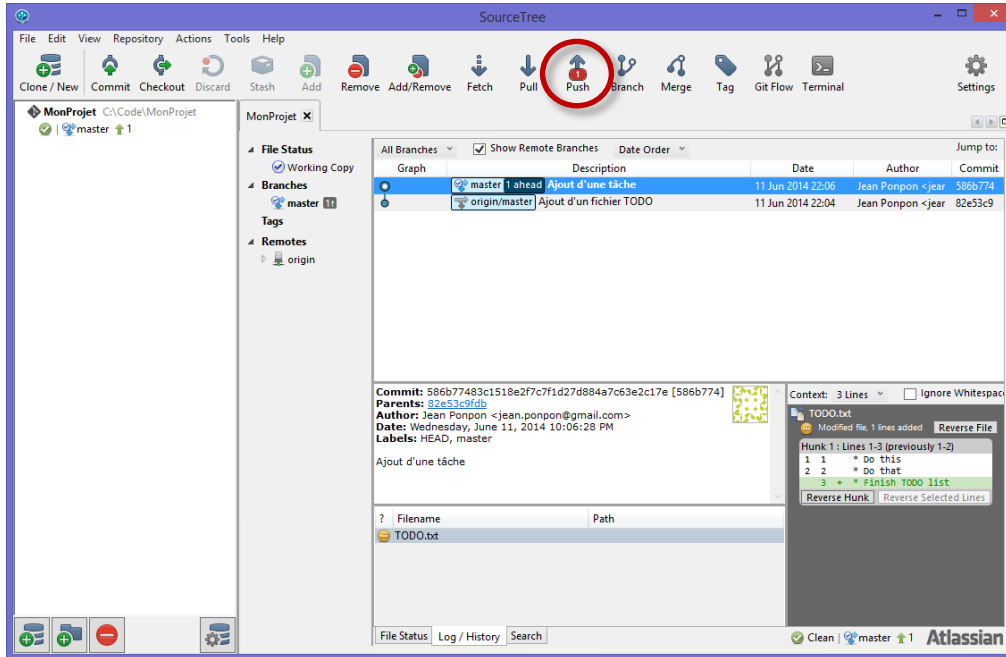
# commit



Vous pouvez maintenant voir votre commit dans la section **Log/History**.

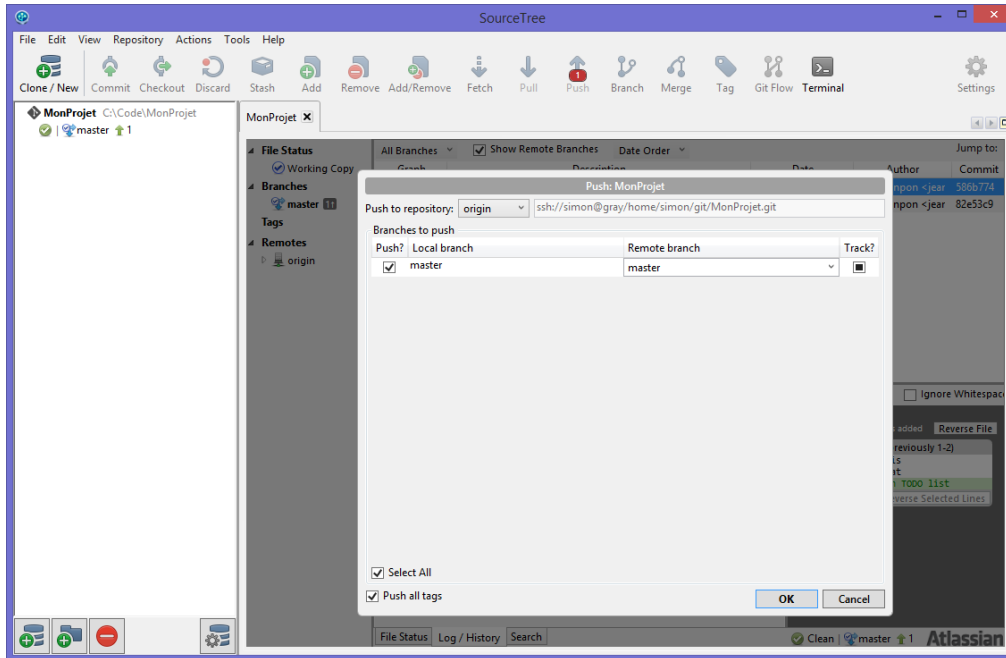


# push



**push** : pour envoyer les commits que vous avez réalisés localement vers un autre dépôt distant (ex: un serveur).

# push

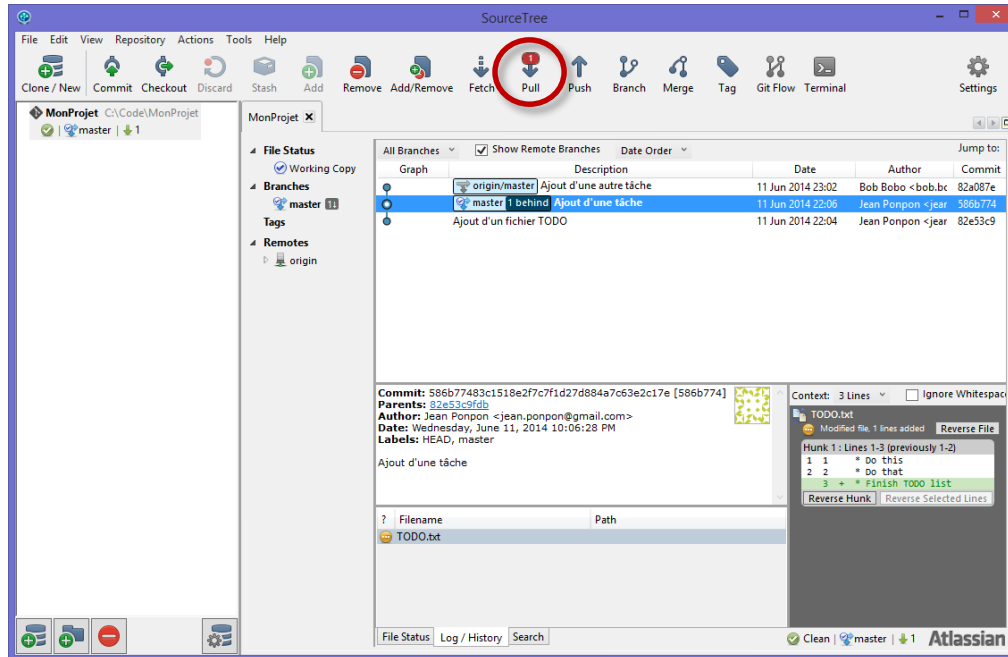


Sélectionnez le dépôt sur lequel vous voulez pousser dans la liste **Push to repository**.

Sélectionnez la branche que vous voulez pousser.

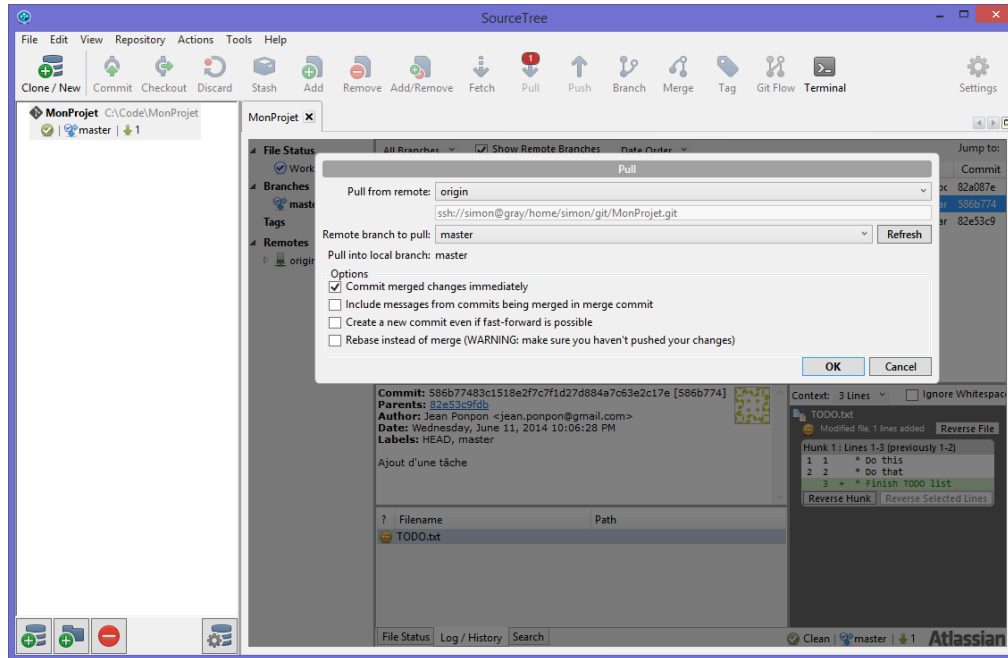
Cliquez sur **OK**.

# pull



***pull** : pour récupérer les nouveaux commits d'un dépôt (le serveur). Faire la mise à jour du dépôt.*

# pull

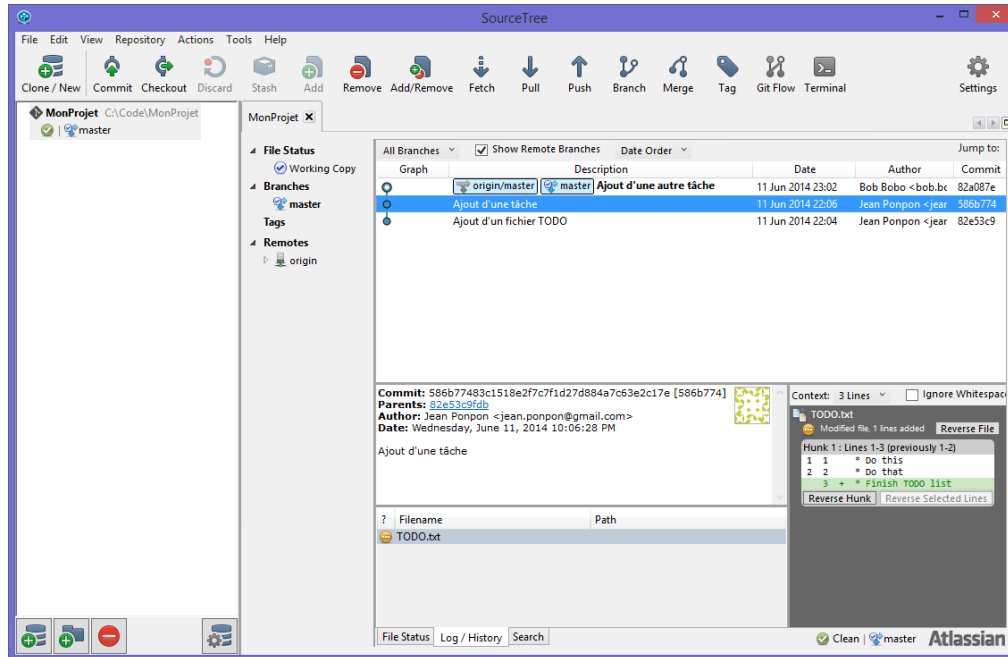


Sélectionnez le répertoire dans lequel vous voulez tirer dans la liste **Pull from remote**.

Sélectionnez la branche à tirer dans la liste **Remote branch to pull**.

Cliquez sur **OK**.

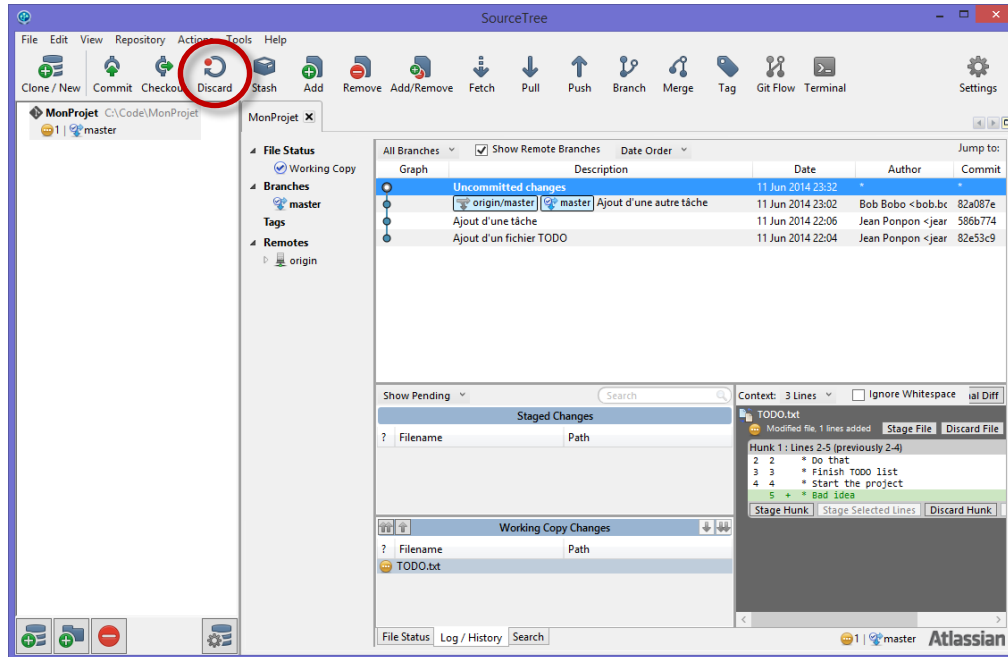
# checkout



Un **checkout** sert à changer de branche ou de commit et avoir l'état du dépôt local tel qu'au point choisi.

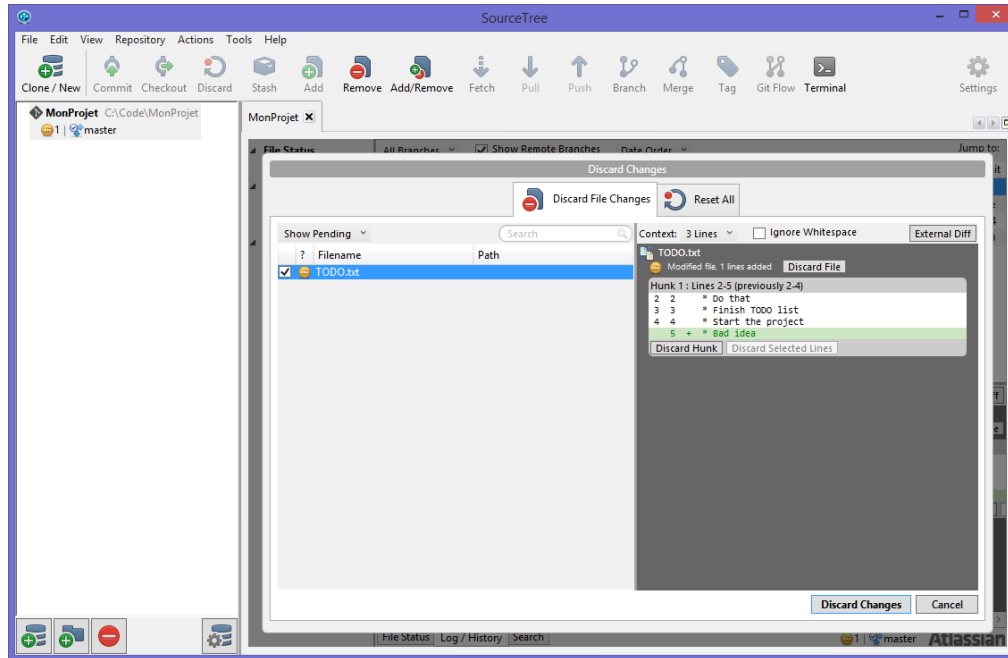
Pour faire un checkout, vous pouvez simplement double cliquer sur le commit désiré.

# discard



**Discard** : est une fonction propre à SourceTree, elle agit de manière semblable à **reset** et permet d'annuler des changements qui n'ont pas encore été « commités ».

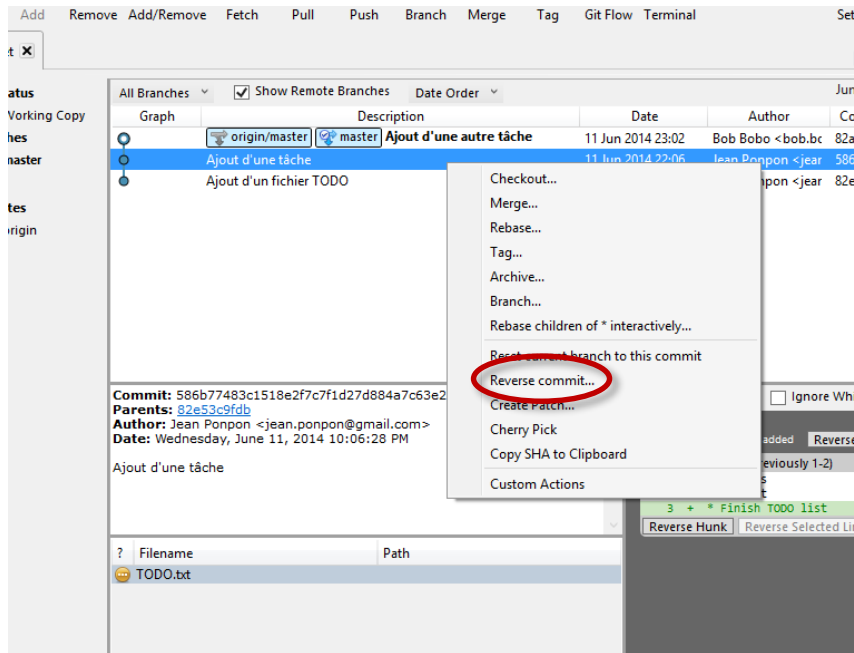
# discard



Sélectionnez les fichiers sur lesquelles vous voulez faire un discard.

Cliquez sur **Discard Changes**.

# revert

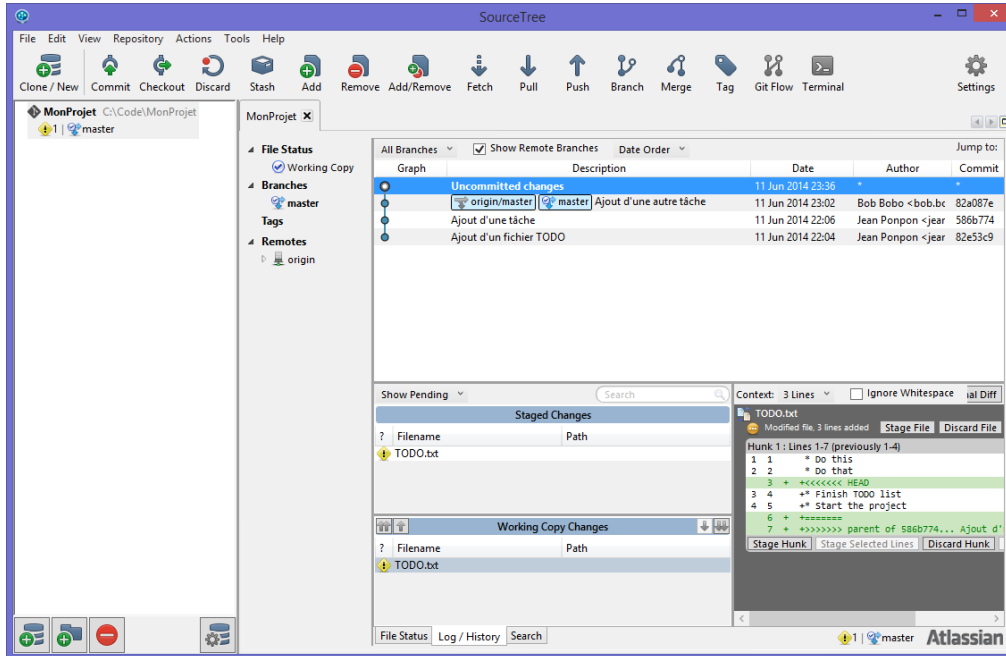


Un **revert** sert à annuler un commit qui a déjà été fait en créant un nouveau commit qui annule ses changements.

Faites un clic droit sur le commit désiré puis cliquez sur **Reverse commit...**

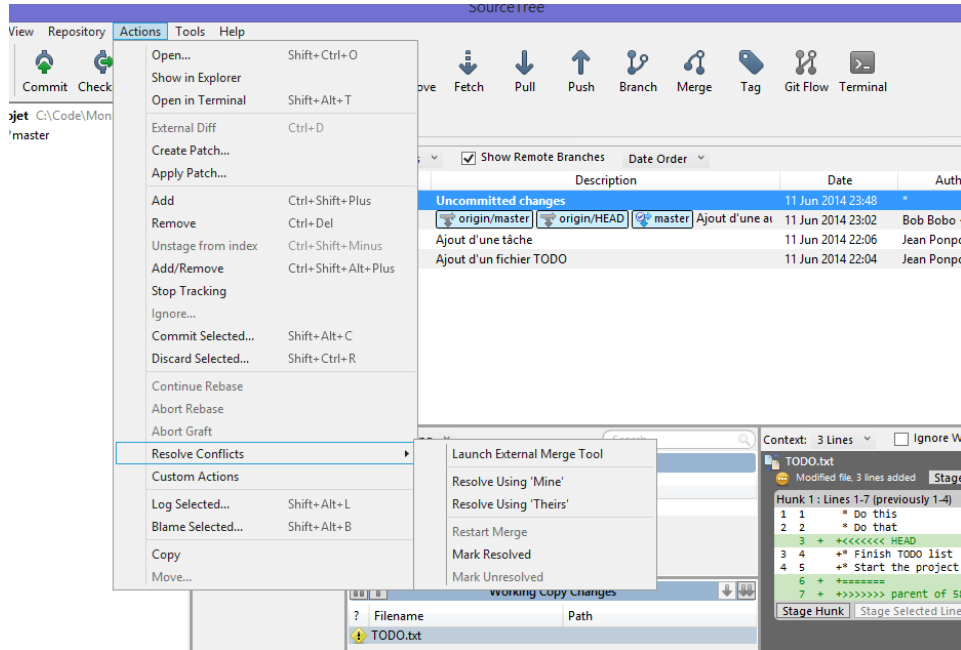


# revert



Vous devriez maintenant avoir des changements aux fichiers sur lesquels vous voulez faire un **revert**.

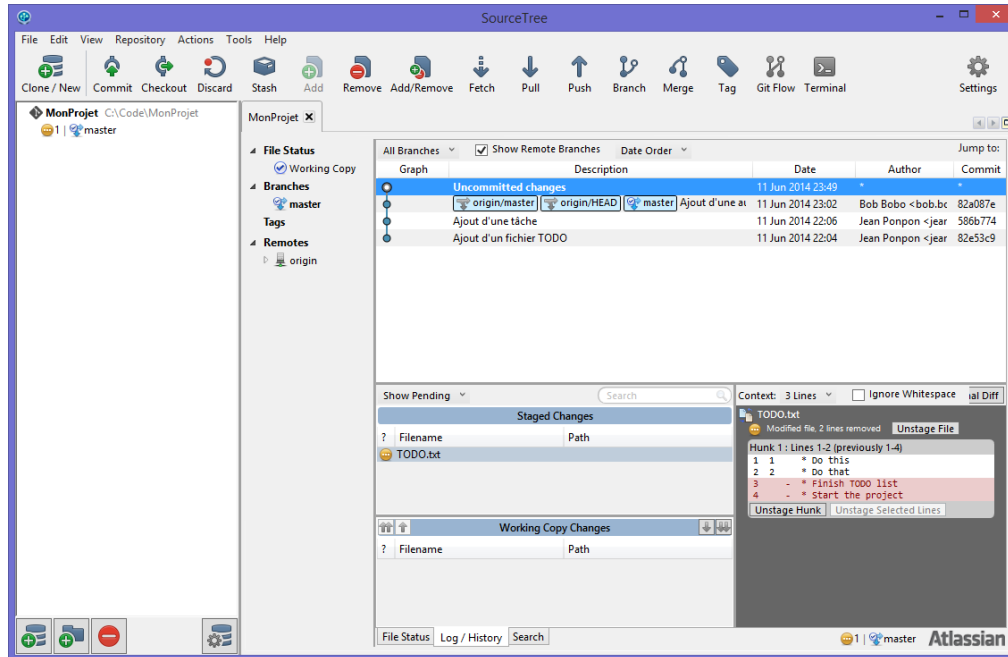
# revert



Faites ceci:

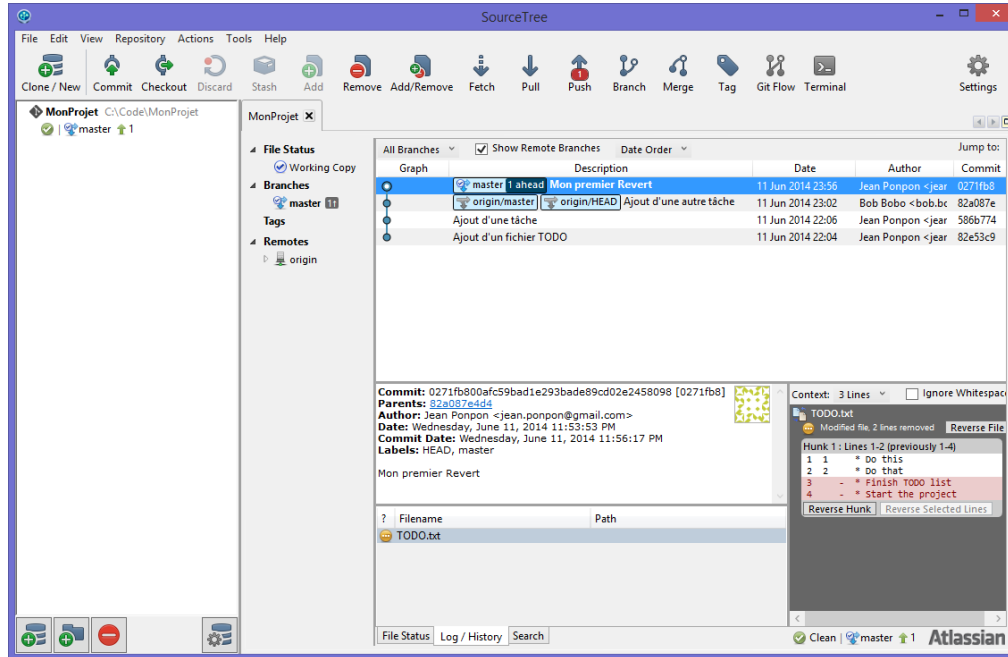
*Action -> Resolve Conflicts >  
Resolve Using 'Theirs'*

# revert



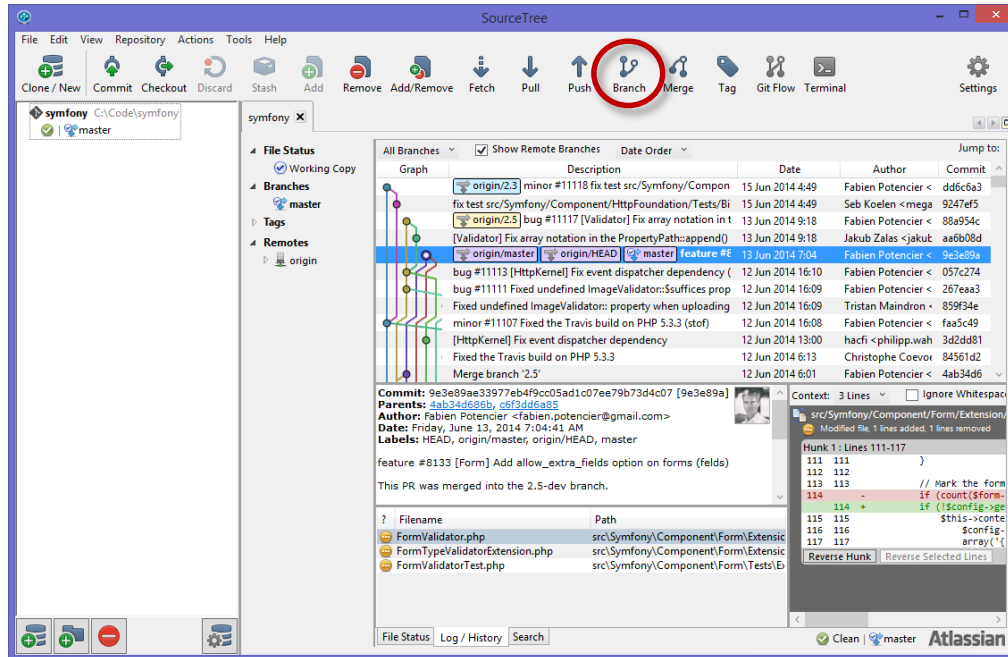
Faites un commit avec les nouveaux changements.

# revert



Vous devriez maintenant avoir un commit qui fait office de revert.

# branch

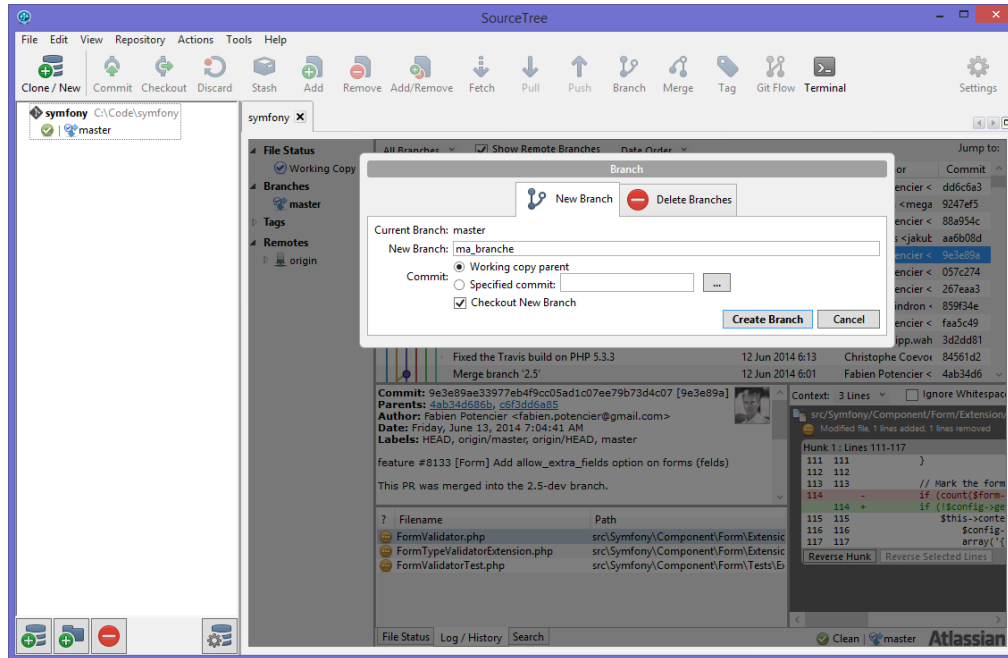


**branch** : pour créer une nouvelle branche sur laquelle vous pouvez travailler en parallèle par rapport aux autres branches.

Faites un checkout sur la branche (ou sur le commit) à partir de lequel vous voulez créer une nouvelle branche.

Cliquez sur **Branch**.

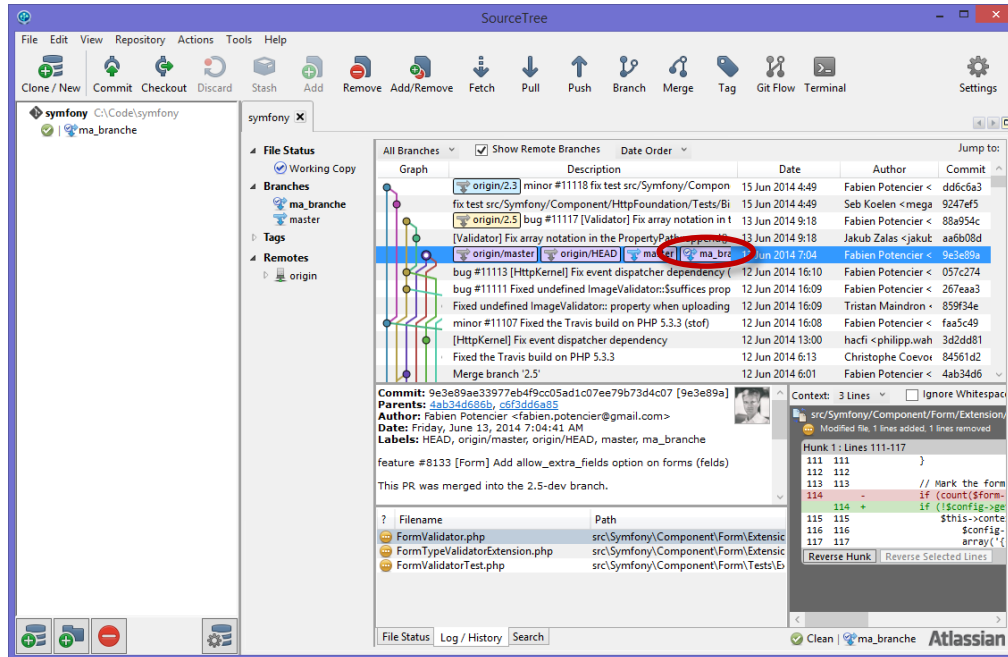
# branch



Donnez un nom à votre nouvelle branche.

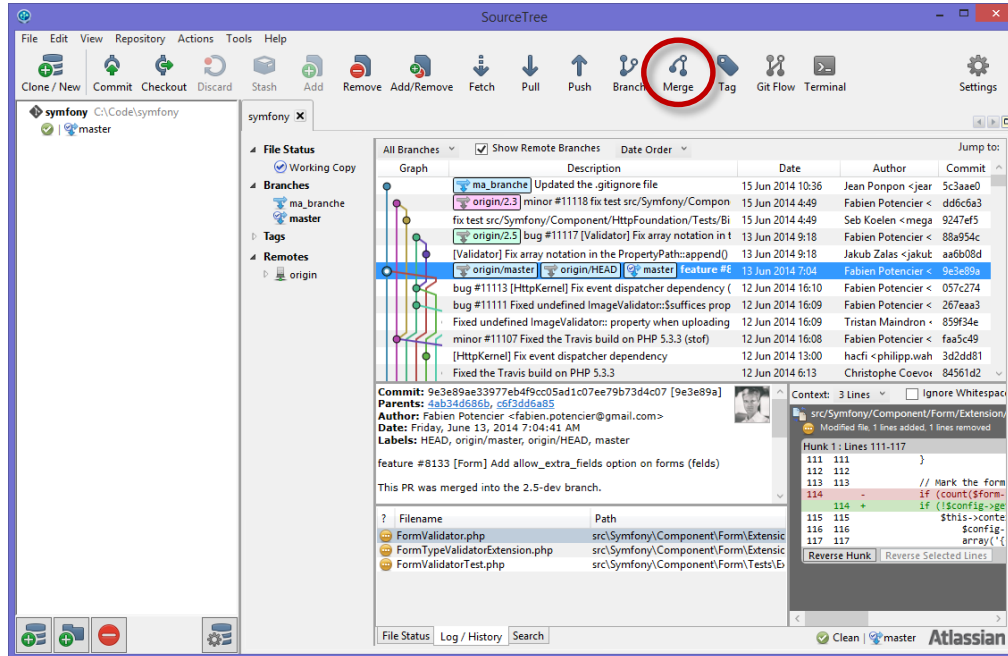
Cliquez sur **Create Branch**.

# branch



Vous pouvez maintenant travailler sur votre nouvelle branche.

# merge



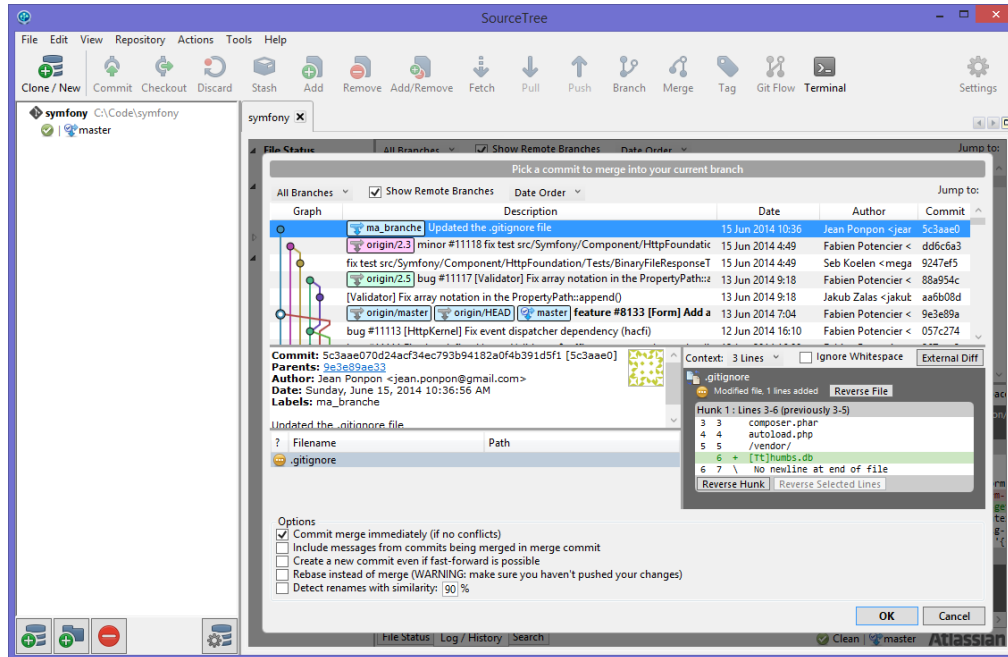
**merge** : pour fusionner deux branches en une seule.

Faites un checkout sur le branche dans laquelle vous voulez faire un « merge ».

Puis Cliquez sur **Merge**.



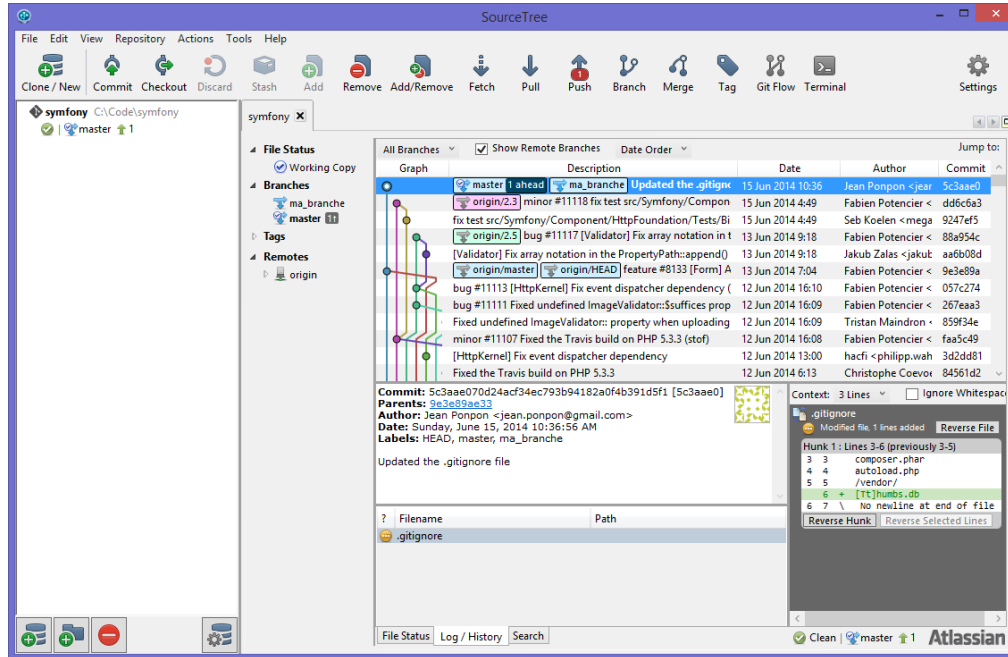
# merge



Sélectionnez le commit à « merger » dans la branche.

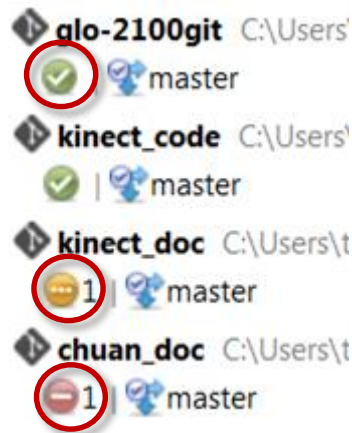
Puis Cliquez sur **OK**.

# merge

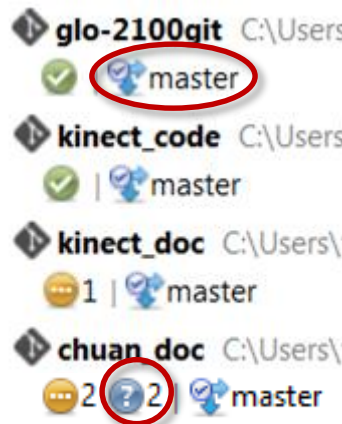


Si tout se déroule bien, vous devriez avoir un résultat semblable à celui-ci.

# Icônes

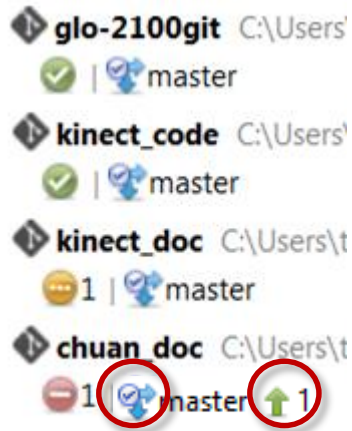
- 
- Une icône verte signifie que vous n'avez pas fait de modification sur les fichiers du dépôt;
  - Une icône jaune signifie que vous avez fait des modifications sur un ou plusieurs fichiers du dépôt. Le nombre à côté de l'icône indique le nombre de fichiers modifiés;
  - Une icône rouge signifie qu'il y a un conflit sur un ou plusieurs fichiers du dépôt. Le nombre à côté de l'icône indique le nombre de fichiers problématiques;

# Icônes

- 

glo-2100git C:\Users\... master  
 kinect\_code C:\Users\... master  
 kinect\_doc C:\Users\t... 1 | master  
 chuan\_doc C:\Users\t... 2 | master
- Une icône bleue « ? » signifie qu'il y a un ou plusieurs nouveaux fichiers dans le répertoire du dépôt. Le nombre à côté de l'icône indique le nombre de nouveaux fichiers.
- Le texte à côté de l'icône verte indique sur quelle branche vous êtes actuellement (**checkout**), la branche « master ».

# Icônes



- Une flèche vers le haut signifie que vous avez fait un ou plusieurs **commits** mais que vous n'avez pas encore fait un **push** sur le serveur. Le nombre à côté de la flèche indique le nombre de **commits** depuis le dernier **push**;
- Une flèche vers le bas signifie qu'il y a des nouveaux **commits** sur le serveur. Le nombre à côté de la flèche indique le nombre de **commits** sur le serveur que vous n'avez pas encore récupéré grâce à un **pull**.

